



Folkhälsomyndigheten

brå

Kunskapsbaserat brotts- och ANDTS- förebyggande arbete

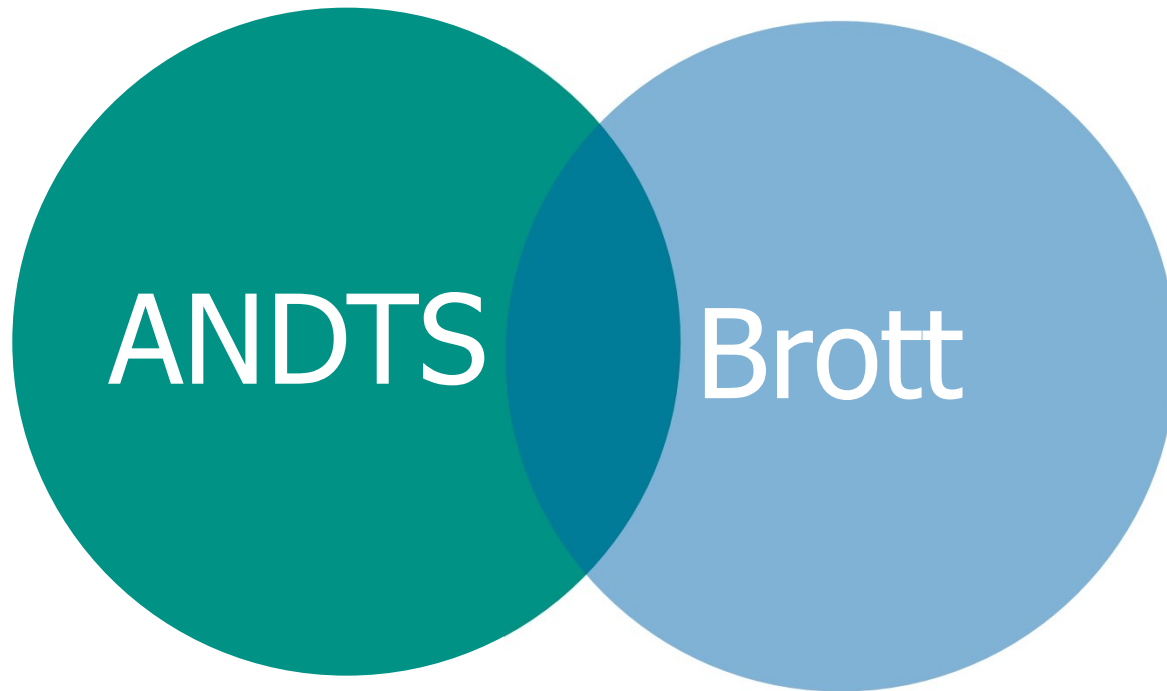
Charlotta Gustafsson och Jessika Spångberg

16 november 2023

Vår agenda idag

- Vad menar vi med kunskapsbaserat brotts- och ANDTS-förebyggande arbete?
 - Vad kan vi lära av varandra- vad är lika och vad skiljer oss åt?
 - Hur sprider vi kunskap som stödjer regionalt och lokalt arbete?
-

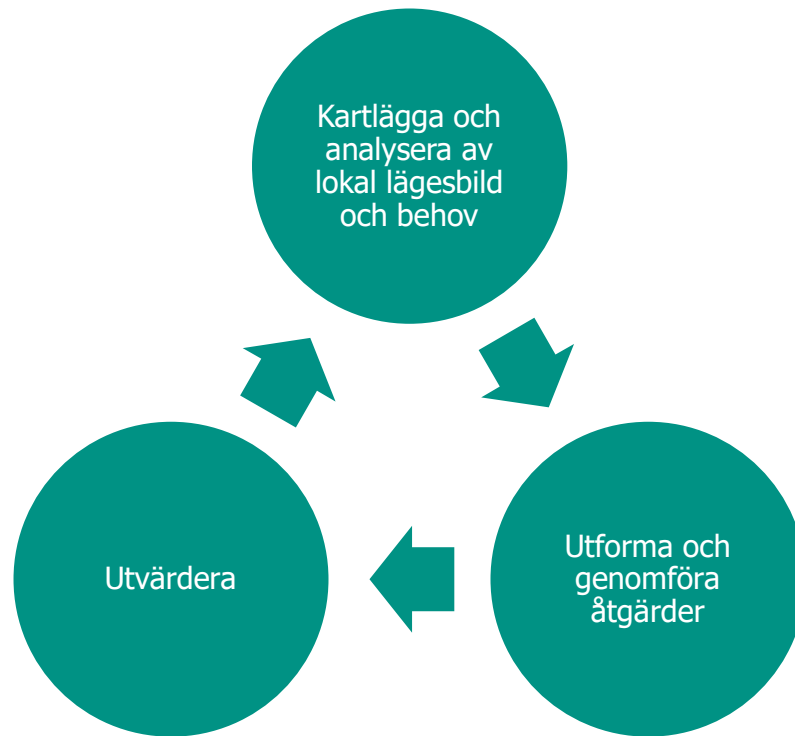
Både brotts- och ANDTS-förebyggande arbete behövs





Vad menar Brå och Fohm med kunskapsbaserat brotts- och ANDTS-förebyggande arbete?

Kunskapsbaserat arbetssätt skapar framgång



Vad är ett brottsförebyggande arbete?



Vad är ett brottsförebyggande arbete?

- Brottsförebyggande arbete är åtgärder eller aktiviteter som genomförs med det primära/huvudsakliga syftet att förhindra att brott begås.
-

Kunskapsbaserat arbetssätt enligt Brå

- Grundar sig på kunskap om brottsproblemets omfattning, struktur och utveckling
- Utgår från analys av möjliga orsaker till brottsproblemet
- Är riktat mot orsakerna till brottsproblemet
- Består av åtgärder som, så långt det går, är beprövade eller utvärderade
- Är återkommande reviderat utifrån uppföljning och utvärdering.



Lag om kommuners ansvar för brottsförebyggande arbete (SFS 2023:196)

Arbeta kunskapsbaserat Ha ett samordningsansvar

- Lägesbilder som omfattar kartläggning, orsaksanalys och information om förutsättningar att förebygga brottsligheten.
 - Åtgärdsplan
 - Uppföljning av lägesbilder och åtgärdsplan
 - Lokalt brottsförebyggande råd
 - Samordnarfunktion
 - Samverkansöverenskommelser
 - Kommunledningens ansvar
 - Samordna med andra lagstöd så långt som det är möjligt
-

ANDTS-strategin ger förutsättningar för kunskapsbaserat arbete inom området

1

Tillgången minskar

2

Barn och unga skyddas

3

Färre börjar och debuterar tidigt

4

Skadligt bruk minskar

5

Tillgång till god vård och stöd

6

Skador och död minskar

7

Folkhälsobaserad syn på ANDTS internationellt

Saxat ur strategin

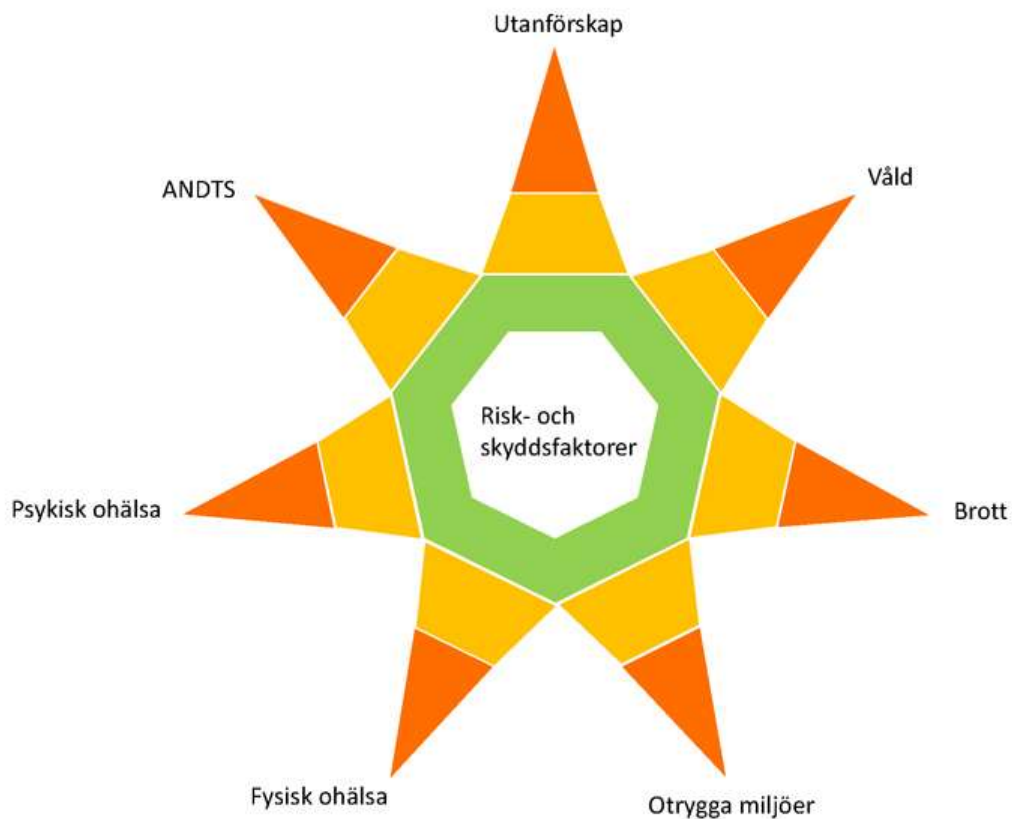
- Fohm ska verka för ett effektivt och **kunskapsbaserat arbete** som möter kommuners, regioners och andra aktörers behov
- Folkhälsomyndigheten ska därtill verka för en övergripande nationell samordning och ett **kunskapsbaserat arbete** inom ANDTS-området
- Uppföljning är en förutsättning för ett **kunskapsbaserat arbete**
- Resurserna för ett effektivt och **kunskapsbaserat förebyggande** arbete behöver värnas
- I betänkandet för ny socialtjänstlag lämnas förslag som tillsammans skapar förutsättningar för en hållbar, förebyggande, lätt tillgänglig och **kunskapsbaserad socialtjänst**.



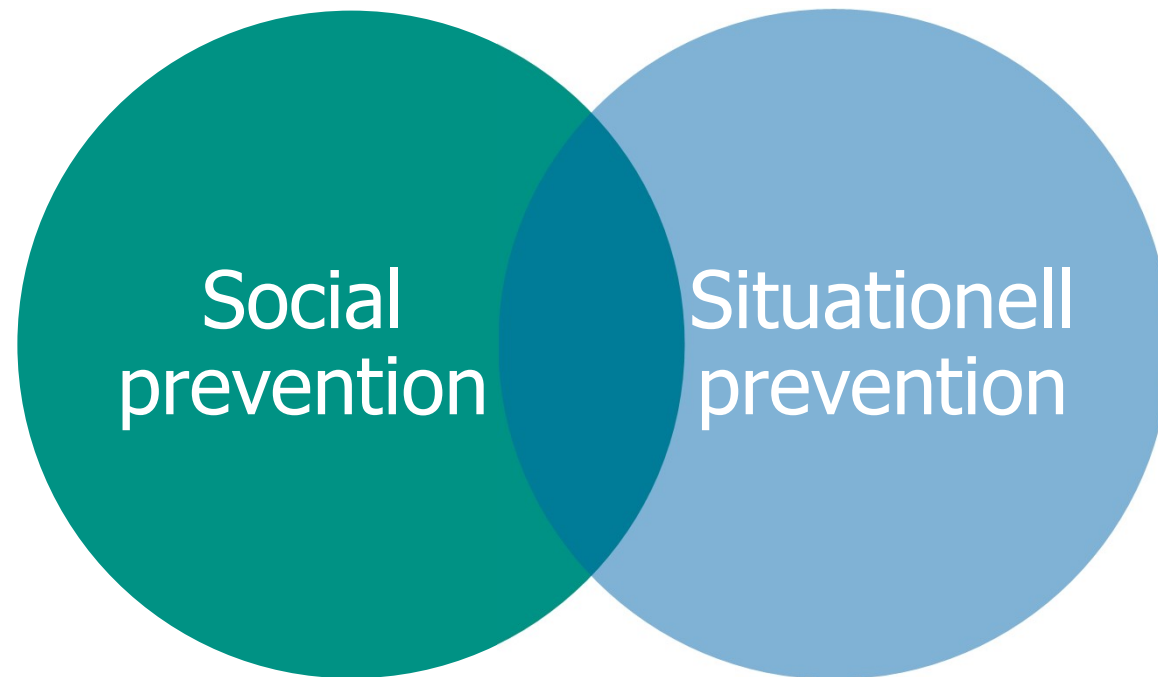
Kunskapsbasering gör vi tillsammans



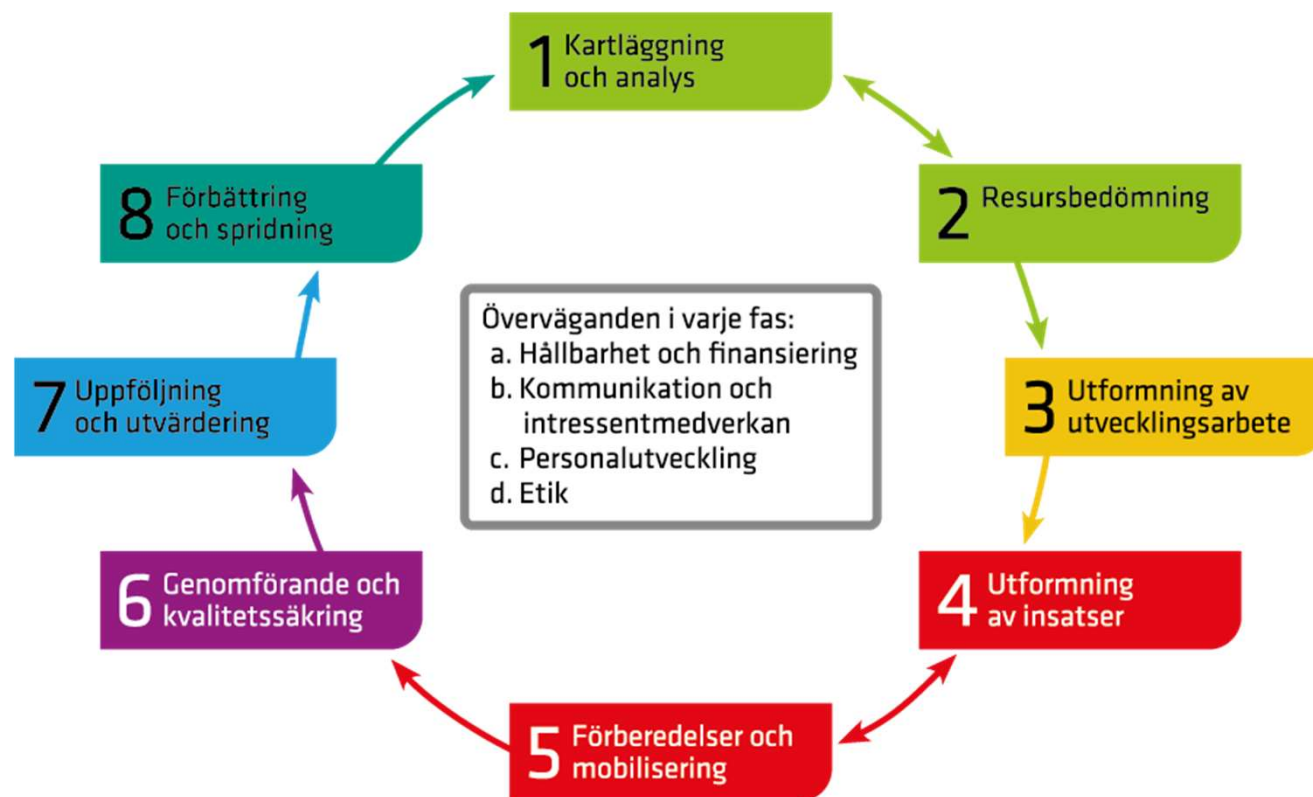
Ett sätt att tänka kunskapsbaserat kring förebyggande arbete



Ett folkhälsoperspektiv på förebyggande arbete



Snabbguidens arbetsmodell kvalitetssäkrar och utvecklar ANDTS-förebyggande arbete





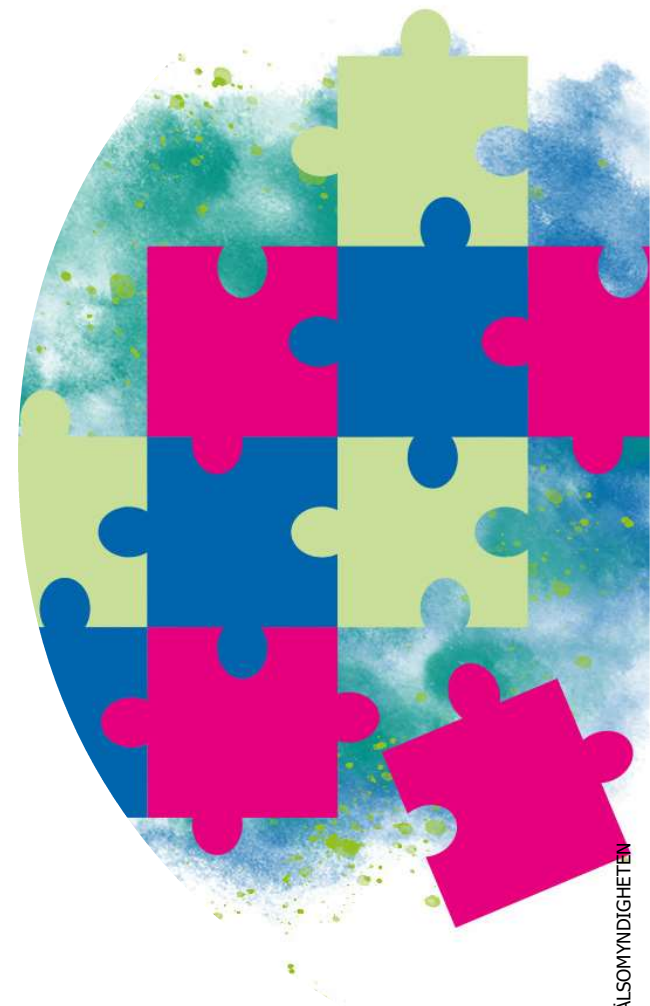
Folkhälsomyndigheten

brå

Hur sprider vi vår kunskap till våra målgrupper regionalt och lokalt?

Pilot i Blekinge – hur kan stödet för kunskapsbaserat arbete utvecklas?

- Skapa struktur och kunskapsspridning som inte är personberoende
- Erbjuda direktkontakt om kunskapsstöd, utöver underlag
- Dra nytta av länsstyrelsens operativa roll
- Lyssna på behov för ett anpassat och flexibelt stöd
- Tillgång till forskare och forskning
 - hjälp att hitta rätt forskare för situationen



Så stödjer Fohm regionalt och lokalt arbete

- Utvecklar och sprider kunskap
- Samverkar med och stödjer länsstyrelserna
- Nationell samordning
- Nationell kunskapsstyrning socialtjänst och hälso- och sjukvård
- Uppföljning, t ex Indikatorlabbet
- Ger tillsynsvägledning
- Förmedlar statsbidrag till organisationer



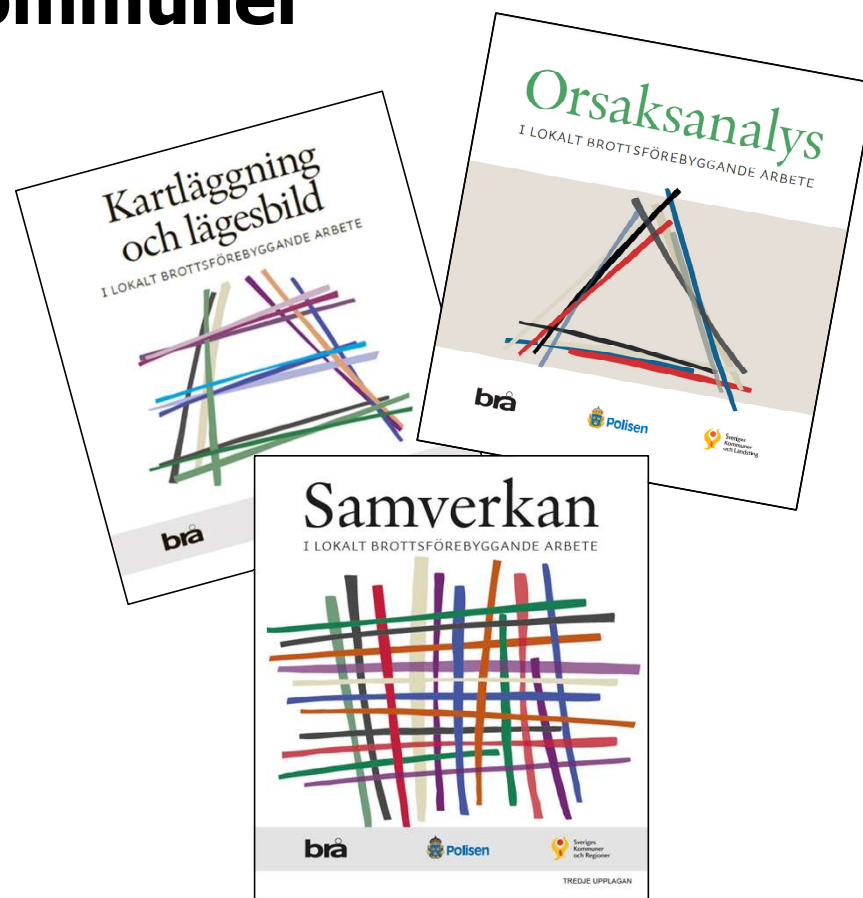
Brås utgångspunkt i stödet till kunskapsbaserat arbete

- Nästan all brottslighet sker lokalt
- Lokala problem kräver lokala lösningar
- Ett brottsförebyggande arbete omfattar ofta samordningen mellan olika åtgärder med olika inriktningar och förutsätter att flera samverkar




Så stödjer Brå regioner och kommuner

- Operativa stödinsatser
- Utbildningar
- Uppföljning av det brottsförebyggande arbetet
- Nationella och regionala samordningen
- Ekonomiskt stöd



Exempel på Fohm kunskapsstöd



Att lyckas med ANDTS-prevention

En snabbguide för lokalt hälsofrämjande och förebyggande arbete baserad på European drug prevention quality standards (EDPQS)




HANDLEDNING TILL FILMEN

"Vad ska du dricka när du blir stor?"

Barns röster om alkohol och vuxnas drickande



Spelproblem går att förebygga

Både människor och samhället drabbas när någon får problem med spel om pengar. Erfarenhet visar att det går att förebygga spelproblem.

SAMMANFATTNING

- Spelproblem går att förebygga, men vi behöver lära oss mer om olika metoder som kan lösa effekter och andra olika omständigheter de har effekter, som effekterna av olika spel, spelformer, grupper, behållningar och i olika sociala miljöer.
- Utbildning i skolan kan minska elevens spelande. Vi vet mindre om effekterna på spelprovet.
- Återkoppling på spelbetende kan minska spelandet och flera andra spelrelaterade tillstånd.
- Tillgänglighetsförbättringar har varit sig vara effektiva inom alkohol- och tobaksområdet. Inom spel behövs mer kunskap och samarbeten för att förstå och vara sam- samt olika ut för olika spelformer.
- Kunskap om risk- och spelrelaterade för spelprovet och erfarenheter från alkoholområdet kan vara ett stöd för att utforma åtgärder inom spelområdet.

Återkoppling på spelbetende kan minska spelandet

Det är möjligt att den form av återkoppling som ofta används vid spel online (personansvar återkoppling) kan minska spelandet enligt SHL. Vidare visar flera enkla studier att när spelare är informerade och andra åtgärder som riktar sig mot spelare kan påverka spelandet. Vi vet mindre om hur åtgärder påverkar spelprovet. Många studier inom området har utförts i kontrollerade laborationsmiljöer vilket gör det svårt att överföra resultaten till riktiga spelmiljöer. De flesta studier har heller inte riktat upp.

MÅLGRUPP OCH SVYTE

Här får du veta mer om den utvärderingsstudien för olika förebyggande metoder inom området spel om pengar. Fokuset ligger på att tillämpa kunskapen.

NATIONELLT KUNSKAPSTÖD FÖR ATT FÖREBYGGA SPELPROBLEM

Detta faktablad är en del av Folkhälsomyndighetens kunskapsstöd för förebyggande spelproblem. Information om kunskapsstödet och andra faktablad finns på www.folkhalsomyndigheten.se.



Att arbeta med SMADIT, exempel från länsstyrelserna

Arbetet med SMADIT (Samverkan mot alkohol och droger i trafik) bedrivs på varierande sätt över landet och utifrån lokala förutsättningar. För att ge exempel på olika sätt att arbeta beskriver vi i det här faktabladet länsstyrelsens erfarenheter och arbete med SMADIT.

De flesta länsstyrelser samverkar och samarbetar med olika aktörer för att ge personer som rapporterar för rätt, åtgärder eller spjölitas, direkt möjlighet till hjälp och stöd. Arbetet samordnas av länsstyrelsens ANDIT-samordnare, ibland med stöd av samordnare för det hälsobreddande arbetet.

Vänligt med regional samverkan

I en storpart av länen finns en regional samverkansgrupp för SMADIT. Oftast är länsstyrelsen sammankallande till gruppen möten och i vissa fall Polismyndigheten. De vanligaste samverkansparterna för länsstyrelsen i SMADIT arbetet är Polismyndigheten och socialtjänsten. Både av regionen. I gruppen diskuteras aktörernas till exempel implementeringsförfaranden som har överlappning från polisen till vård och behandling ska ske och hur kontaktsökan kan utvärderas. Andra vanliga frågor handlar om övervakningsmetoder mellan samverkansparterna, uppföljning och informationsutbytet, utbildning och konferenser.

Länsstyrelserna deltar ofta i styrgrupp för arbetet

I de flesta länen är länsstyrelsen SMADIT-ansvarig för länsstyrelsen och styrgruppen som har mandat att besluta om arbetets riktning. Länsstyrelserna finns med i de flesta styrgrupper tillsammans med till exempel Polismyndigheten, regionen och i ett par fall även Trafikverket och Kriminalvården. Vissa länsstyrelser har också ingått avtal med andra aktörer, till exempel Polismyndigheten och socialtjänsten, om att bidra i SMADIT-arbetet.

Detta är SMADIT

SMADIT är ett arbetssätt som går ut på att erbjuda personer som utsätts för risk, droger- eller alkohol- och tobaksbruk. Syftet är att minska skada för individer i den närmsta omgivningen som personer utsätts för skada och stöd. SMADIT förutskickat samverkan och samarbete mellan olika aktörer som polis, region, socialtjänst, kommun och i vissa fall Kostnadsnämnden och Trafikverket.

Stödjer arbetet på flera sätt

Ett av de vanligaste måten som länsstyrelserna stödjer arbetet med SMADIT är genom att arrangera konferenser och att sammanställa utvärderingar. Det kan också handla om att:

- driva utvärderingsarbete om kommunikation
- initiera kartläggningar av arbetet i länet
- samordna arbetet, förklara eller samordna förnyade övervakningsmetoder
- skapa diskussionsforum, dialogmöten och informationskonferenser
- starta nätverk, delta på möten, övervakningsmöten och sprida goda exempel från andra SMADIT-samarbeten.



Tack!
**Fortsätt prata kunskapsbaserat arbete
med oss!**

charlotta.gustafsson@bra.se

jessika.spangberg@folkhalsomyndigheten.se

